

Dům č. 60 - dům „SOUKENÍKŮ“, později obchodníků HOPPOVÝCH, [2. část](#)

Dům č. 60 stál v dnešní Ostravské ulici. Dnes je na tomtéž místě objekt s pennymarketem a třemi krámky. Minule jsme ve vyprávění skončili na konci 19. století a jdeme dál!

Historie a jeho majitelé, 20. století

V letech 1907 – 1924 vlastnili dům **Gisela Popper, Sidonie Schwalle a Paula Ascher.**

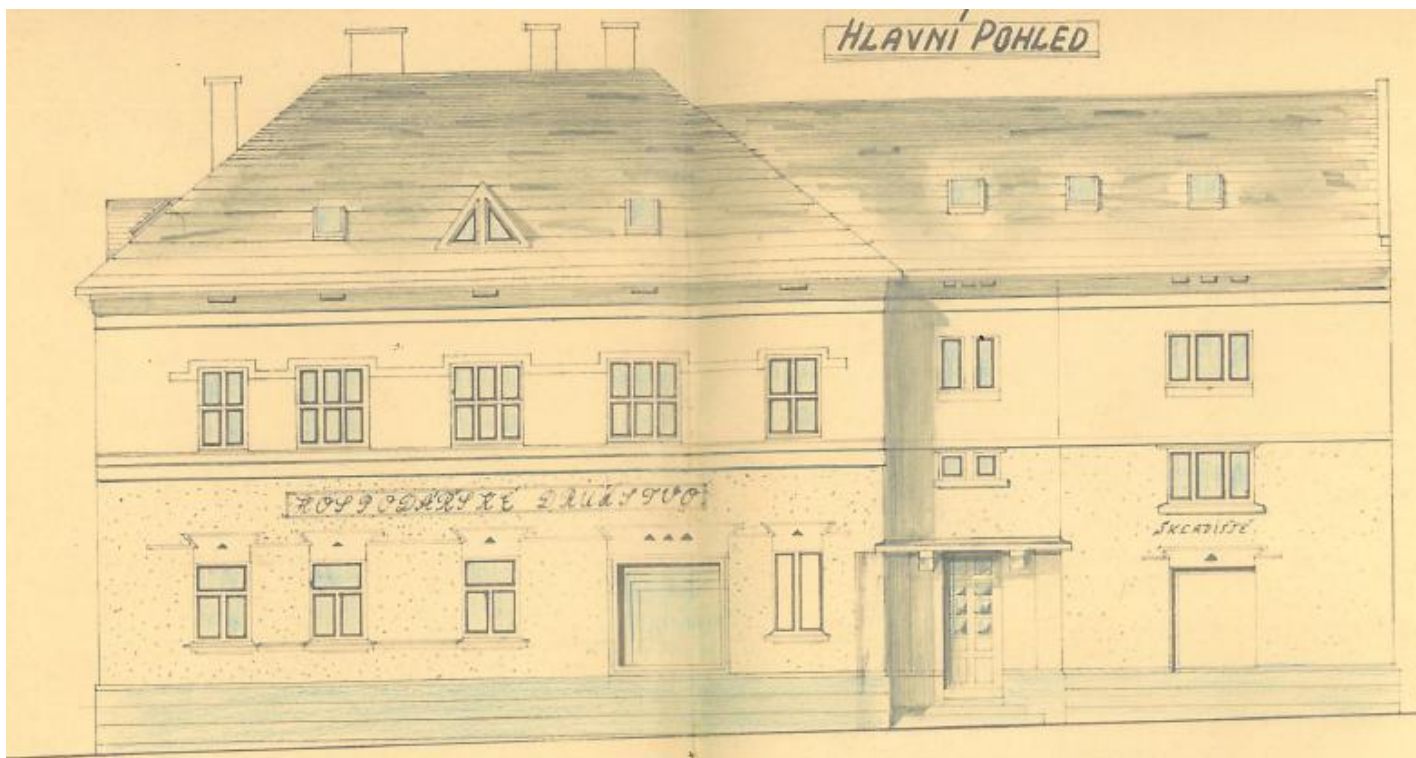
Poznámka související: To už bydlel (od r. 1905) v Příboře v č. 62 pekař Antonín Hopp. Vnučky pekaře si pamatují, jak jim děda vyprávěl, že v tomto čísle bývala hospoda, říkalo se jí Peklo (já mám informace, že stejnojmenná hospoda stávala v ul. U Brány...jak to tedy bylo?) Ant. Hopp v domě č. 62 zřídil po schválení Cechem pekařů – pekárnu. V dokladech se píše, že měl „hlavní obor podnikání: pekařství – majetník, vedlejší obor výdělku: krupařství – majetník“. Prodával a vyráběl calty – obdélníčkové placky – šifly, preclíky – vařily se ve víně, pak teprve pekly – hlavně na Valentinka, dělal tzv. plecovník – uzenu kýtu zapečenou ve chlebě, pekl a pletl Mikuláše, čerty...

V roce 1921 je už zapsán jako majitel i **Alfred Fluss**, syn velkopodnikatele Ignáce. V domě nadále zůstávají Flussovi zaměstnanci, ale není jich tolik jako dříve.

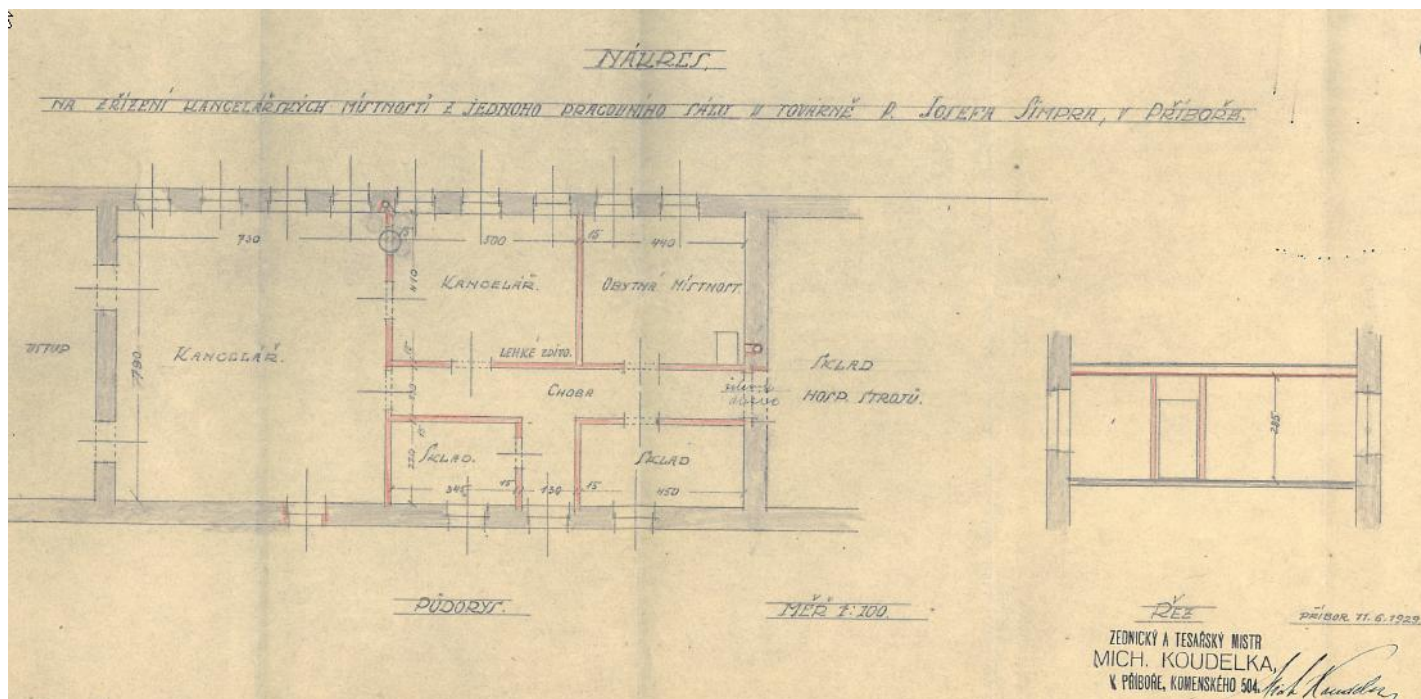
Dům byl využíván i jako dílny, měl velké prostory, možná proto ho v r. 1928 koupilo tzv. **Hospodářské družstvo pro okres příborský a okolí**. S družstvem je spojeno jméno Josefa Simpera. Podle dostupných informací měl v družstvu důležitou funkci. V domě mělo dílnu Společenstvo spojených řemesel v Příboře.

V r. 1929 družstvo dům rekonstruovalo a na podzim mu bylo vydáno kolaudační „dobrozdání“: „Prohlídkou stavby bylo zjištěno, že tato byla provedena za nepatrných změn dle schváleného plánu...“, „...provést dlužno ještě je větrací průduch od žumpy a chodník podél průčelí. Průduch bude dodatečně upraven a chodník proveden z jara příštího roku.“ Rekonstrukce spočívala v nástavbě prvního patra a přístavbách.

Týž rok žádal „o adaptaci kancelářských místností“ přímo Josef Simper. Ukončil ji v r. 1930. Kanceláře vznikly z původních „pracovních sálů továrních náležejících původně firmě Fluss.“ Úřady píší: „Adaptace byla provedena přesně dle podmínek stavebního povolení... Místnosti jsou přímo přístupny z ohnivzdorného schodiště a jsou od dalšího továrního traktu železnými dveřmi odděleny.“



Plán přestavby z r. 1928 – předložilo Hospodářské družstvo



Plán přestavby 1929 – 1930, Josef Simper

V r. 1936 **Josef Simper** (*1878 +4. 8. 1947) dům už koupil. Vlastnil ho až do roku 1945.

Poznámka související: *Josef Simper prodával hospodářské stroje firmy WIKOV (Wichtrle a Kovařík, Prostějov), vlastnil v té době už jednu z prázdných budov bývalé soukenické továrny po továrníkovi Flussovi v areálu mlýna, měl tam sklad hospodářských strojů (nazýval to též továrnou) a správkárnu automobilů. Je uveden jako majitel správkárny v seznamu živnostníků z r. 1933, ale dle existujících účtů měl správkárnu min. už od r. 1930. Využíval i garáže v č. 60.*

Jeho nejbližším spolupracovníkem byl Jaroslav Tomšík z Libhoště, též obchodník hospodářskými stroji.

A pak už je historie domu č. 60 spojena s rodinou Hoppových. Ale to až příště! Pokud víte o domě cokoli zajímavého, máte snímky, dejte vědět. Ozve-li se nám Jar. Tomšík z Libhoště, později bydlící v Novém Jičíně, budeme rádi.

Zpracovala v roce 2011: Mgr. Irena Nedomová, Local TV Příbor
e-mail: televize-pribor@seznam.cz, tel. 776 725 909

Zdroje: Státní okresní archiv Nový Jičín. Archiv Mgr. L. Loukotky.

Děkuji za pomoc při objasňování souvislostí M. Karlíkové, H. Branžovské, L. Anlaufové, M. Kellerové, J. Simperovi.